

Como vamos en Salud

Tos Ferina

La infección respiratoria aguda es una enfermedad altamente contagiosa que afecta todos los grupos poblacionales, con mayor carga de morbilidad en la primera infancia.

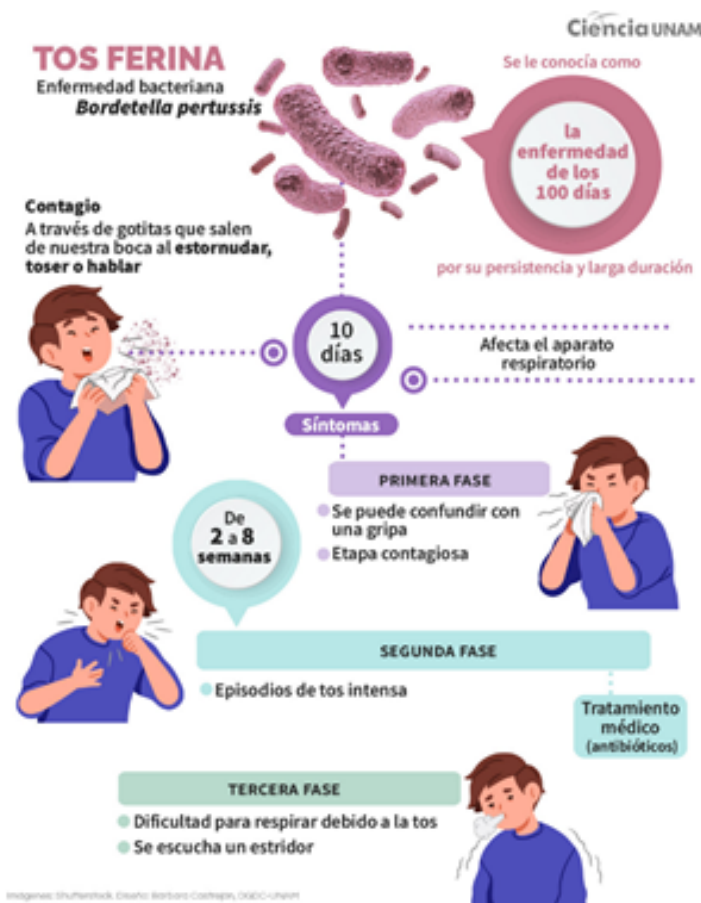
Entre los tipos de infección respiratoria aguda severa en la primera infancia se encuentra la tos ferina también llamada coqueluche. Esta es una enfermedad objeto de vigilancia epidemiológica y notificación inmediata.

La tos ferina es producida por la bacteria *Bordetella pertussis* (B. pertussis), altamente contagiosa, se transmite por las gotas expedidas por la tos y los síntomas respiratorios, se presenta en todos los grupos de edad, afectando en mayor proporción a los menores de 6 meses pues no tienen el esquema de vacunación completo (tres dosis).

La tos ferina tiene un periodo de incubación de 4 a 12 días, posteriormente presentan sintomatología catarral, esta fase se denomina fase catarral o prodrómica y puede durar de una a dos semanas, esta es la fase de mayor contagio y la más difícil de diagnosticar por no diferenciarse de un resfriado común.

Posteriormente se presenta una fase paroxística, con una duración aproximadamente de 2 a 6 semanas, en la que se presentan accesos de tos paroxística, de predominio nocturno y que termina en estridor (silbido con la inspiración), con frecuencia estos accesos de tos pueden producir rubor facial o coloración violácea en los labios (cianosis) y vómito.

Por ultimo se encuentra la fase de convalecencia en la que progresivamente van disminuyendo los síntomas, la duración total de la enfermedad puede ser hasta de tres meses.



Tos ferina en primera infancia

La tos ferina en menores de 6 meses, quienes no han completado el esquema de vacunas, tres dosis 2, 4 y 6 meses, pueden desarrollar una forma de tos ferina que se denomina tos ferina maligna, definida como falla respiratoria, hipoxemia refractaria e hipertensión pulmonar, presentando una alta tasa de morbi-mortalidad, y que a pesar de las medidas terapéuticas empleadas puede llegar a una mortalidad hasta el 75%. (1)

Se han reportado casos de apnea (pausas respiratorias) y cianosis en el 52,6% de lactantes con toserina en comparación del 10,5% de los lactantes con virus respiratorio sincitial (VRS).(2)

La transmisión de la tos ferina se da por sus reservorios únicos que son los seres humanos, en las edades adultas la tos ferina puede simular un resfriado común y no ser identificada a tiempo, sin embargo, si es transmitida, especialmente al grupo de edad de mayor riesgo que son los menores de 6 meses, entre menos edad mayor riesgo de presentación de tos ferina maligna.

Como vamos en *Salud*

Tos ferina en Cundinamarca y Cajicá

La infección respiratoria aguda (IRA) en el contexto de la estrategia de AIEPI es una prioridad para la salud pública a nivel municipal. Por historia epidemiológica, el departamento de Cundinamarca se mantiene en alerta por los casos de IRA.

En el primer trimestre del 2025 en Cundinamarca se han notificado 6 casos con resultados positivos de tos ferina, no se han presentado casos de mortalidad infantil hasta la fecha por tos ferina en lo transcurrido del año 2025.

En el municipio de Cajicá se han notificado 1 (un) caso de tos ferina, con resultado confirmado, con una menor de 2 meses que presenta cuadro clínico de tos ferina maligna, requiriendo hospitalización en unidad de cuidados intensivos pediátricos y logrando su recuperación del cuadro. En el análisis del caso se identifica que la madre no cuenta con las dosis de las vacunas necesarias en el embarazo para la prevención de tos ferina en la menor, como era esperado para su edad no contaba con el esquema completo para disminuir el riesgo de contagio de tos ferina

Prevención de la tos ferina

El principal mecanismo de prevención de la tos ferina es el esquema de vacunación. La vacuna pertussis se aplica en el esquema de vacunación nacional en la primera infancia a los 2, 4 y 6 meses de edad, adicionalmente es fundamental la vacunación en el embarazo, dado que la madre transmite las defensas a su bebé durante la gestación, dichas vacunas se encuentran incluidas en el programa ampliado de inmunizaciones nacional y no cuentan con ningún costo.

Otra de las estrategias de prevención de la tos ferina es disminuir el contacto y las visitas a los recién nacidos, así como procurar la vacunación de aquellas personas que van a apoyar el cuidado de la madre y el menor durante los dos primeros meses de vida (padre del bebe, abuelos, tios) aunque esta vacuna no hace parte del programa ampliado de inmunizaciones nacional.

Como prevención de las complicaciones, se recomienda una consulta temprana ante la presencia de cualquier síntoma como congestión nasal, tos o fiebre en menores de 3 meses, para poder realizar una intervención terapéutica temprana y apropiada.

Conclusiones

La tos ferina es una enfermedad transmisible, infecciosa, prevenible, que afecta en su forma más grave a la población de primera infancia en predominio a menores de 6 meses dado que no han completado su esquema de vacunación de tres dosis.

La vacunación requerida para alcanzar los niveles óptimos de protección es la vacunación en la madre gestante, y tres dosis a los 2, 4 y 6 meses de vida.

Restringir las visitas durante los primeros dos meses de vida de los menores, es fundamental para evitar el contagio y propagación de la tos ferina.



Referencias

1. Protocolo de Vigilancia en salud publica . Tos Ferina. Subdirección de Prevención Vigilancia y Control en Salud Pública Instituto Nacional de Salud. 2016
2. Álvaro Vázquez Pérez(1), Juan Luis Santos Pérez(1), Leticia Martínez Campos. Tosferina-pertussis (whooping cough). Sociedad Española de infectología pediátrica. 2023.