

Como vamos en Salud

Sistema de vigilancia en salud pública-Boletín epidemiológico

TIPO DE EVENTO	PERIODO 11 2024	PERIODO 11 2025	2025%
AGRESIONES POR ANIMALES POTENCIALMENTE TRANSMISORES DE RABIA	47	62	36,47
CÁNCER DE LA MAMA Y CUELLO UTERINO	5	1	0,59
DEFECTOS CONGENITOS	6	7	4,12
DENGUE	9	2	1,18
DESNUTRICIÓN AGUDA EN MENORES DE 5 AÑOS	1	2	1,18
HEPATITIS B, C Y COINFECCIÓN HEPATITIS B Y DELTA	0	1	0,59
INTENTO DE SUICIDIO	3	10	5,88
INTOXICACIONES	4	1	0,59
MENINGITIS BACTERIANA Y ENFERMEDAD MENINGOCÓCICA	0	2	1,18
MORBILIDAD MATERNA EXTREMA	5	7	4,12
PAROTIDITIS	2	1	0,59
SÍNDROME DE RUBEOLA CONGENITA	1	3	1,76
SARAMPION - RUBEOLA	0	1	0,59
TUBERCULOSIS	1	0	0,00
VARICELA INDIVIDUAL	7	4	2,35
IRAG	0	1	0,59
VIGILANCIA EN SALUD PÚBLICA DE LA VIOLENCIA DE GÉNERO E INTRAFAMILIAR	52	51	30,00
VIH/SIDA/MORTALIDAD POR SIDA	2	2	1,18
TOS FERINA	0	2	1,18
IRA POR VIRUS NUEVO	0	1	0,59
ENFERMEDADES HUÉRFANAS - RARAS	1	4	2,35
ENFERMEDAD TRANSMITIDA POR ALIMENTOS O AGUA (ETA)	7	0	0,00
SÍFILIS GESTACIONAL	1	0	0,00
EVENTO INDIVIDUAL SIN ESTABLECER	0	4	2,35
ESI - IRAG	1	1	0,59
TOTAL	155	170	100,00

“ QUÉ ENCONTRARÁ

Comportamiento general de los eventos de interés en salud pública notificados en forma individual

Descripción de los principales eventos de interés en salud pública (EISP) a corte undécimo periodo epidemiológico en nuestro municipio

Comportamiento de eventos colectivos
Infección respiratoria aguda (IRA)– enfermedad diarreica aguda (EDA)

Descripción y comparativo histórico de los reportes de IRA y EDA

Casos emblemáticos del periodo y Alertas epidemiológicas

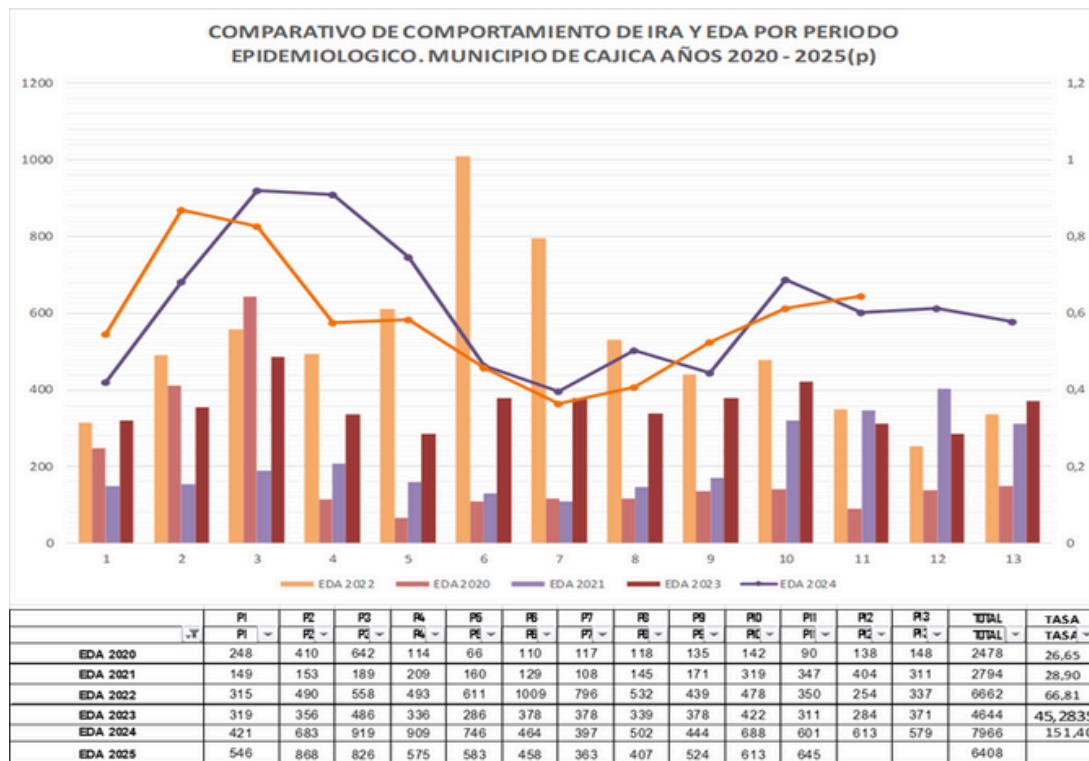
Eventos con interés especial, Conozca las alertas municipales, nacionales e internacionales a corte mes de noviembre de 2025 ”

Comportamiento general de los eventos de interés en salud pública notificados en forma individual

El Municipio de Cajicá (Cundinamarca) notificó y presento entre sus habitantes para el corte de la semana epidemiológica 44, corte del undécimo periodo epidemiológico 2025, un total de 170 casos, significando un aumento del 9,68% respectivamente contra el mismo periodo del año 2024. Esta información fue generada con base al reporte de 10 UPGD del municipio y 23 unidades informadoras, las cuales involucran captación de casos en lugares diferentes al municipio, pero correspondiente a atenciones de residentes de Cajicá, aun como casos probables o sospechosos en proceso de clasificación final. Los principales eventos de notificación para el caso del periodo 11, correspondieron a los reportes de agresiones con riesgo rábico 62 casos (36,47%), violencias de genero con 51 casos (30%), intención suicida con 10 casos (5,88%), defectos congénitos con 7 casos (4,12%), evento individual sin establecer, varicela y enfermedades huérfanas con 4 casos (2,35%) y 3 casos de síndrome de rubeola congénita descartados con el 1,76%. Otros eventos incluyeron 2 casos de dengue, desnutrición aguda, meningitis probable, VIH y tosferina, 1 de las cuales se confirmó en lactante menor con el 1,18%; y en forma individual 1 caso de cáncer de mama y cuello uterino, hepatitis B, parotiditis, sospechoso de sarampión rubeola, IRAG, IRA por virus nuevo y ESI IRAG.

SALUD

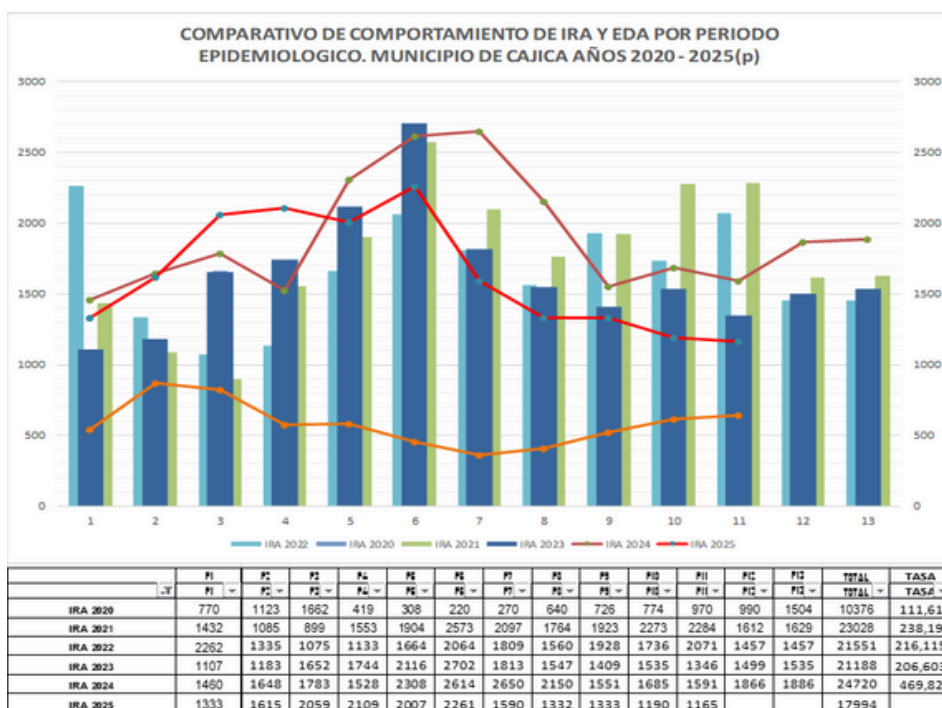
Comportamiento de eventos colectivos Infección respiratoria aguda (IRA) enfermedad diarreica aguda (EDA)



Comportamiento de eventos colectivos Infección respiratoria aguda (IRA)- enfermedad diarreica aguda (EDA) Carlos Castro. Md. Epid

A corte del UNDECIMO periodo epidemiológico del año 2025 se notificaron para este periodo 1165 casos de Morbilidad por IRA y 645 casos de Morbilidad por EDA, significando un ligero descenso en el primer caso y un aumento en el segundo respecto a las cifras del periodo 10 del año 2025.

Estas cifras significaron una disminución del 2,1% en el caso de IRA, siendo visible el descenso sistémico del pico de mitad de año; y un aumento del 5,22% en el caso de EDA, con continuidad del aumento creciente que ha venido desde periodo 6, invirtiendo la tendencia histórica del último lustro para este periodo, el cual siempre había sido inferior, modificando así su futura ubicación en la evaluación del canal endémico

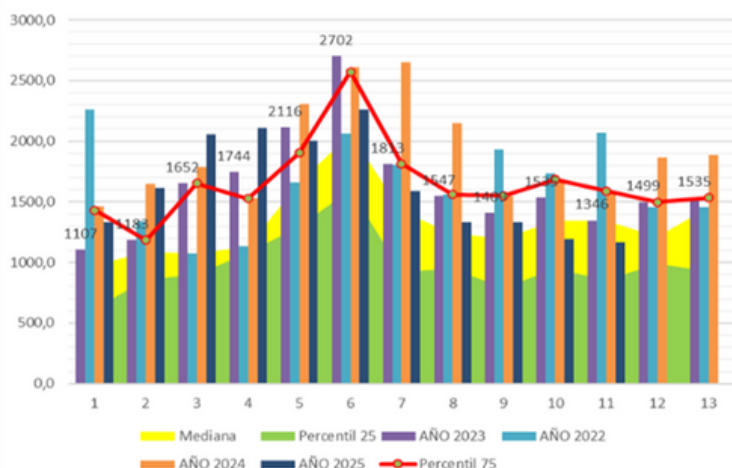


En cifras de evaluación de canal endémico, la IRA se mantiene en zona de seguridad; similarmente, se observa un posicionamiento de la EDA con aumento de casos y posicionamiento por tres periodos seguidos en zona epidémica. Existe una leve tendencia a la regresión en periodo 12, que podría significar salir del pico epidémico.

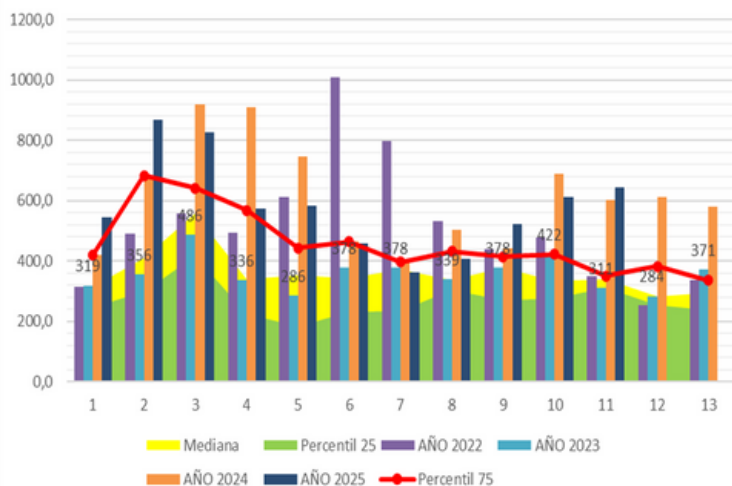


SALUD

CANAL ENDEMICO IRA 2016 - 2024 - MUNICIPIO DE CAJICA 2025



CANAL ENDEMICO EDA 2016 - 2023 - MUNICIPIO DE CAJICA 2024



Casos emblemáticos del periodo y Alertas epidemiológicas. Dr. Carlos Castro. Md. Epid.

ALERTA MUNICIPAL. El municipio registro para el acumulado del corte del undécimo periodo de 2025, 1 caso adicional confirmado de tosferina, considerado un evento INMUNOPREVENIBLE. Bogotá continua con presencia de casos de tosferina, existiendo extensión hacia municipios como Chía. Fundamental reforzar medidas de prevención, verificación de la vacunación en poblaciones susceptibles o con riesgo, bioseguridad y autoaislamiento

Persiste la **ALERTA NACIONAL** por casos de TOSFERINA. Durante el 2025 (semanas epidemiológicas 1 a 44), a nivel nacional se notificaron en Sivigila 6346 casos probables de tos ferina. De estos, el 13,86 % (880 casos) fueron confirmados. En Bogotá se han confirmado 282 casos

ALERTA INTERNACIONAL a corte S.48, por persistencia del brote de sarampión en más de 42 jurisdicciones de (USA), con más de 1798 casos reportados y tres mortalidades; situación con repunte en países como México, donde se han reportado 5,465 casos confirmados en 27 estados con 23 fallecimientos. Y países como Canadá con 5222 casos, siendo 2552 casos por laboratorio y 2302 casos por nexo epidemiológico.



LA TOS FERINA POR ETAPAS		
PERIODO	SÍNTOMAS	DURACIÓN
INCUBACIÓN	No suele haber síntomas	1-2 semanas
CATARRAL O DE INICIO	Rinitis, estornudos, lagrimeo, tos leve, seca e irritativa	2 semanas
ESTADO CONVULSIVO	Tos convulsiva, dificultades respiratorias, hemorragias	4-6 semanas
REMISIÓN	La tos remite	1-3 semanas